

PX277

PxArt +
Settings
Controller

INSTRUKCJA
OBSŁUGI



SPIS TREŚCI

<u>1. Opis ogólny.....</u>	<u>3</u>
<u>2. Warunki bezpieczeństwa.....</u>	<u>3</u>
<u>3. Opis elementów konfiguratora.....</u>	<u>3</u>
<u>4. Uruchomienie urządzenia.....</u>	<u>4</u>
<u>5. Zmiana wersji językowej.....</u>	<u>4</u>
<u>6. Procedura upgrade'u.....</u>	<u>4</u>
<u>7. Wymiary.....</u>	<u>6</u>
<u>8. Dane techniczne.....</u>	<u>6</u>
<u>Deklaracja zgodności.....</u>	<u>7</u>

Producent zastrzega sobie możliwość wprowadzania zmian w funkcjonowaniu i obsłudze urządzenia mających na celu ulepszenie wyrobu.

ver. 1.2

*PXM Marek Żupnik spółka komandytowa
ul. Przemysłowa 12
30-701 Kraków, Poland*

*tel.: (12) 626 46 92
fax: (12) 626 46 94
E-mail: info@pxm.pl
Internet: www.pxm.pl*

1. OPIS OGÓLNY

Konfigurator PX277 służy do zmiany parametrów pracy oraz odczytu ważnych informacji produkowanych przez firmę PXM urządzeń.

Lista obsługiwanych produktów:

- lampy z serii PxArt na archiwalny system szynowy: PX260, PX261 oraz PX262;
- lampy z serii PxArt+ montowane do ściany: PX330, PX331, PX332;
- lampy z serii PxArt+ przystosowane do nowego systemu szynowego GLOBAL Trac® Pulse control: PX372, PX378, PX389, PX390, PX391, PX392, PX393;
- głośnik z serii PxArt+ przystosowany do systemu szynowego GLOBAL Trac® Pulse control: PX348;
- przetwornik DMX na 0-10V: PX385.

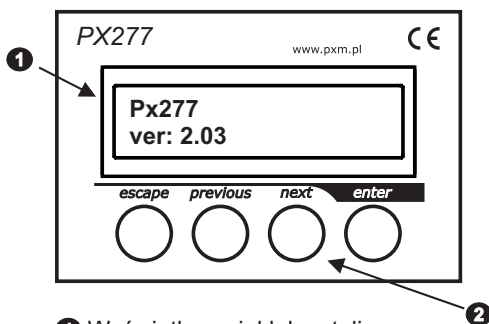
2. WARUNKI BEZPIECZEŃSTWA

Podczas użytkowania należy bezwzględnie przestrzegać podanych poniżej reguł:

1. Należy chronić przewód łączący z urządzeniami przed uszkodzeniami mechanicznymi i termicznymi.
2. W przypadku uszkodzenia przewodu należy zastąpić go przewodem o takich samych parametrach technicznych.
3. Urządzenie może być używane wyłącznie w zamkniętych pomieszczeniach.
4. Należy bezwzględnie chronić PX277 przed kontaktem z wodą i innymi płynami.
5. Unikać gwałtownych wstrząsów, a w szczególności upadków.
6. Nie włączać urządzenia w pomieszczeniach o wilgotności powyżej 90%.
7. Urządzenia nie należy używać w pomieszczeniach o temperaturze niższej niż +2°C lub wyższej niż +40°C.
8. Czyścić lekko wilgotną ściereczką, bez użycia detergentów.

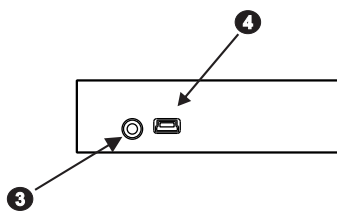
3. OPIS ELEMENTÓW KONFIGURATORA

PŁYTA CZOŁOWA



- 1 Wyświetlacz ciekłokrystaliczny
- 2 Przyciski funkcyjne

BOK



- 3 Gniazdo umożliwiające połączenie PX277 z obsługiwanyimi urządzeniami.
- 4 Gniazdo mini USB umożliwiające wgranie upgrade'u konfiguratora

4. URUCHOMIENIE URZĄDZENIA

W momencie uruchomienia urządzenia przez dwie sekundy na wyświetlaczu pojawia się nazwa i wersja konfiguratora np.: [Px277 ver: 2.03]. Następnie PX277 zacznie wyszukiwać urządzenie do którego jest podpięty [Wyszuk. urządzeń]. Na pierwszym ekranie menu pojawi się informacja na temat modelu wyszukanego urządzenia. Kolejne podokna menu zależne będą od modelu podłączonego urządzenia. Programator umożliwia podgląd parametrów informacyjnych oraz edycję ustawień urządzenia.

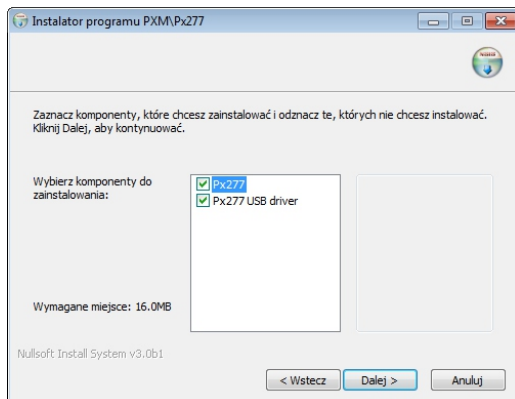
Poruszanie się po menu umożliwiają klawisze programatora znajdujące się pod wyświetlaczem. Klawisz „escape” umożliwia wyjście o poziom wyżej w menu urządzenia, klawisze „next” i „previous” przejście w przód lub do tyłu (ewentualnie zmniejszenie lub zwiększenie wartości). Natomiast klawisz „enter” pozwala na wejście do wybranego menu lub zatwierdzenie edytowanej wartości.

5. ZMIANA WERSJI JĘZYKOWEJ

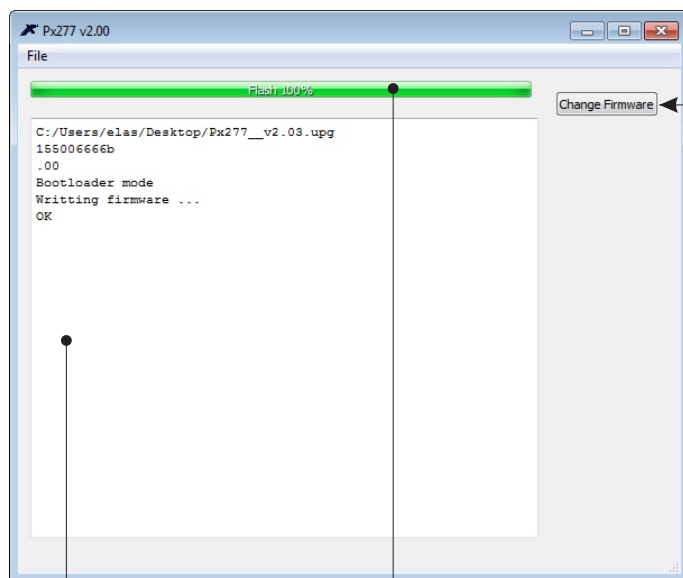
Menu domyślnie uruchamia się w wersji językowej polskiej. Wciśnięcie i przytrzymanie klawisza „escape” podczas jego podłączania spowoduje zmianę języka na angielski.

6. PROCEDURA UPGRADE'U

1. W celu zaktualizowania oprogramowania należy posiadać plik z odpowiednią wersją firmware do danego modelu urządzenia oraz software służący do wgrzywania upgrade'u. Wszystkie najnowsze pliki dostępne są do pobrania ze strony <http://pxm.pl>
2. Uruchom plik instalacyjny Px277_P_xx_v2.00a
3. Z rozwijalnego menu wybierz język instalacji i potwierdź klikając [OK]
4. Przeczytaj dokładnie umowę licencyjną, jeśli zgadzasz się na warunki umowy kliknij przycisk [Zgadzam się], aby kontynuować instalację.
5. Zaznacz komponenty które chcesz zainstalować, po czym kliknij [Dalej].



6. Wybierz katalog w którym zostanie zainstalowane oprogramowanie. Potwierdź wybór klikając w klawisz **[Dalej]**.
7. Wybierz menu startowe, w którym chcesz utworzyć skrót do programu. Możesz również zmienić nazwę katalogu, następnie kliknij przycisk **[Zainstaluj]**.
8. Aby możliwa była poprawna instalacja wszystkich zaznaczonych komponentów oprogramowania konieczne jest zainstalowanie sterownika USB urządzenia. W oknie obok zostanie wyświetlony [Kreator instalacji sterowników urządzeń], aby kontynuować kliknij przycisk **[Dalej]**.
9. Kreator wyświetli komunikat „Sterowniki zostały pomyślnie zainstalowane na tym komputerze”, kliknij **[Zakończ]**.
10. Instalator PX277 pomyślnie zainstalował oprogramowanie, kliknij **[Zamknij]**.
11. Otwórz zainstalowany program PX277.



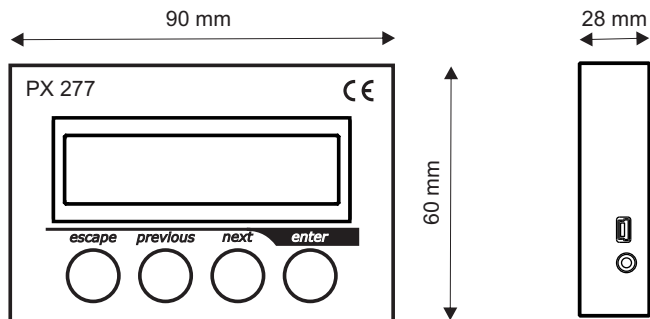
przycisk umożliwiający wgranie aktualnego oprogramowania

pole komunikatów informacyjnych

pasek postępu instalacji upgrade'u

12. Kliknij w przycisk **[Change Firmware]**, i otwórz plik aktualizacji.
13. Gdy aktualizacja zostanie poprawnie wgrana na pasku postępu wyświetli się komunikat **"Flash 100%"**, a w polu komunikatów pojawi się napis **„Writing firmware.... OK”**.

7. WYMIARY



8. DANE TECHNICZNE

- zasilanie z programowanego urządzenia (wtyczka minijack) lub z USB
- połączenie z programowanym urządzeniem: dedykowany przewód minijack
- masa: 0,1 kg
- wymiary:
 - szerokość 90 mm
 - wysokość 60 mm
 - głębokość 28 mm





ul. Przemysłowa 12
30-701 Kraków

tel: 12 626 46 92
fax: 12 626 46 94

e-mail: info@pxm.pl
http://www.pxm.pl

DEKLARACJA ZGODNOŚCI z dyrektywą nr 2004/108/WE

Nazwa producenta: **PXM**

Adres producenta: ul. Przemysłowa 12
30-701 Kraków

deklarujemy, że nasz wyrób:

Nazwa towaru: **PxArt Settings Controller**

Kod towaru: **PX277**

jest zgodny z następującymi normami:

EMC: **PN-EN 55103-1**
PN-EN 55103-2

Dodatkowe informacje: Podłączenie sygnału DMX musi być wykonane przewodem ekranowanym, połączonym z pinem GND

Kraków, 08.02.2012



Marek Żupnik spółka komandytowa
30-701 Kraków, ul. Przemysłowa 12
NIP 677-002-54-53

mgr inż. Marek Żupnik.