

PX201

PxRing  
18 B

INSTRUKCJA  
OBSŁUGI



# SPIS TREŚCI

<u>1. Opis ogólny.....</u>	<u>3</u>
<u>2. Warunki bezpieczeństwa.....</u>	<u>3</u>
<u>3. Informacje na temat wersji.....</u>	<u>5</u>
<u>4. Opis modelu.....</u>	<u>6</u>
<u>5. Rysunek złożeniowy.....</u>	<u>7</u>
<u>6. Schemat podłączenia.....</u>	<u>8</u>
<u>7. Wymiary.....</u>	<u>10</u>
<u>8. Dane techniczne.....</u>	<u>10</u>
<u>9. Deklaracja zgodności.....</u>	<u>11</u>

*Producent zastrzega sobie możliwość wprowadzania zmian w funkcjonowaniu i obsłudze urządzenia, mających na celu ulepszenie wyrobu.*

# 1. Opis ogólny

Lampa PxRing 18 B posiada 18 diod w układzie 6x3 diody. Lampa PX201 przeznaczona jest do instalacji w fontannach, gdzie wymagana jest duża jasność oświetlenia. Przelotowy otwór w środku lampy umożliwia zamontowanie jej wokół dyszy fontanny. Po podłączeniu do zewnętrznego sterownika daje możliwość uzyskania pełnego widma 16 mln kolorów (teoretycznie).

Zastosowane wysokiej jakości diody LED Luxeon® Rebel dają jasne światło przy niskim poborze energii. Przy zakupie lampy klient ma możliwość wyboru odpowiedniego kąta rozpraszania soczewek jak i koloru zainstalowanych diod, co daje możliwość przystosowania urządzenia do specyficznych warunków. Lampa jest przystosowana do pracy w powietrzu wówczas musi być zasilana źródłem 3 x 350 mA lub standardowo w zastosowaniu podwodnym 3 x 700 mA.

Lampę wykonano w klasie szczelności IP68, a samą obudowę z brązu, co zabezpiecza przed szkodliwym wpływem czynników zewnętrznych i umożliwia długotrwałą pracę w wodzie.

Produkt sprzedawany jest bez tulei mocującej, którą należy dodatkowo dokupić.

# 2. Warunki bezpieczeństwa

**Ostrzeżenie! Przed zainstalowaniem, podłączeniem, używaniem i serwisowaniem należy bezwzględnie zapoznać się z tym dokumentem.**

Następujące symbole są używane by podkreślić ważne informacje na temat warunków bezpieczeństwa na produkcie i w tej instrukcji obsługi.



**Niebezpieczeństwo!**  
Ryzyko utraty zdrowia i życia.



**Ostrzeżenie!**  
Niebezpieczeństwo pożaru.



**Ostrzeżenie!**  
Emisja światła LED.  
Ryzyko uszkodzenia wzroku.



**Ostrzeżenie!**  
Ryzyko poparzenia.



**Ostrzeżenie!**  
Przeczytaj instrukcję obsługi.

## Ostrzeżenie!

**Nie należy patrzeć na włączone diody LED w mniejszej odległości niż 2.2m od przedniej powierzchni lampy bez odpowiedniej ochrony wzroku. W mniejszej odległości światło diod może powodować uszkodzenia lub podrażnienia oczu. Nie wolno patrzeć na źródło światła bezpośrednio przy pomocy jakichkolwiek przyrządów optycznych, które ogniskują promienie świetlne.**



Powyżej odległości 2.2 m od obudowy zewnętrznej lampy i diod LED światło jest nieszkodliwe dla niechronionych oczu.



**Zewnętrzna obudowa modułu nagrzewa się do temperatury nawet + 60°C podczas normalnej pracy na otwartym powietrzu. Należy się upewnić, że przypadkowy kontakt z urządzeniem w trakcie użytkowania jest niemożliwy.**



**Produkt w przypadku nieodpowiedniego zastosowania może powodować ryzyko poważnych uszkodzeń ciała lub śmierci z powodu zagrożenia wywołania pożaru.**



Podczas jego instalacji i użytkowania urządzenia PX201 PxRing 18 B należy bezwzględnie przestrzegać podanych poniżej reguł:

1. Montaż modułu powinien być wykonany przez osobę posiadającą odpowiednie uprawnienia, zgodnie z opisem w instrukcji.
2. Urządzenie może być podłączone wyłącznie do napięcia stabilizowanego o obciążalności zgodnej z danymi technicznymi.
3. Należy chronić wszystkie przewody przed uszkodzeniami mechanicznymi i termicznymi.
4. W przypadku uszkodzenia któregośkolwiek z przewodów należy zastąpić go przewodem o takich samych parametrach technicznych.
5. Wszelkie naprawy mogą być wykonywane wyłącznie przy odłączonym zasilaniu.
6. Nie należy podłączać do zasilania urządzenia z widocznymi uszkodzeniami.
7. Należy unikać gwałtownych wstrząsów, a w szczególności upadków.
8. Nie włączać urządzenia w instalację przy podejrzeniu nieszczelności obudowy.

**UWAGA: Zasilanie lampy wyłącznie z drivera ze stabilizacją prądu lub zasilacza ze stabilizacją prądu!**

### 3. Informacje na temat wersji

Lampa PX201 występuje w kilku wersjach różniących się między sobą kątem zastosowanych soczewek.

Poniżej znajduje się opis oznaczeń modeli PX201 i ich objaśnienie.

PX201 - 18 B - XX - YYY - IP68

XX-kąt soczewki.

Dostępne wartości:

10 - 10°

25 - 25°

45 - 45°

YYY- kolory diod led.

Dostępne kolory:

W - biały ciepły

N - biały neutralny

C - biały zimny

R - czerwony

G - zielony

B - niebieski

A - amber (bursztynowy)

Przy zamawianiu lampy led należy wybrać kolor diod umieszczonych w urządzeniu.

**Przykład oznaczenia lampy:**

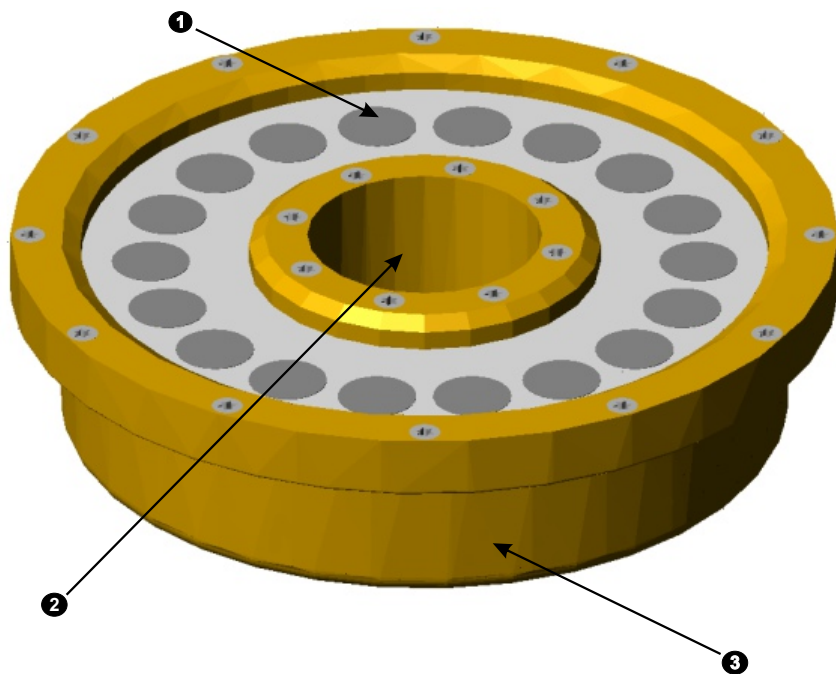


Wersja obudowy:

Wodoodporna IP68.

Obudowa, zgodna z normą IP68, pozwala na zastosowanie urządzenia w aplikacjach podwodnych na przykład fontanny, baseny, a także w miejscach narażonych na niekorzystne działanie warunków atmosferycznych.

## 4. Opis modelu



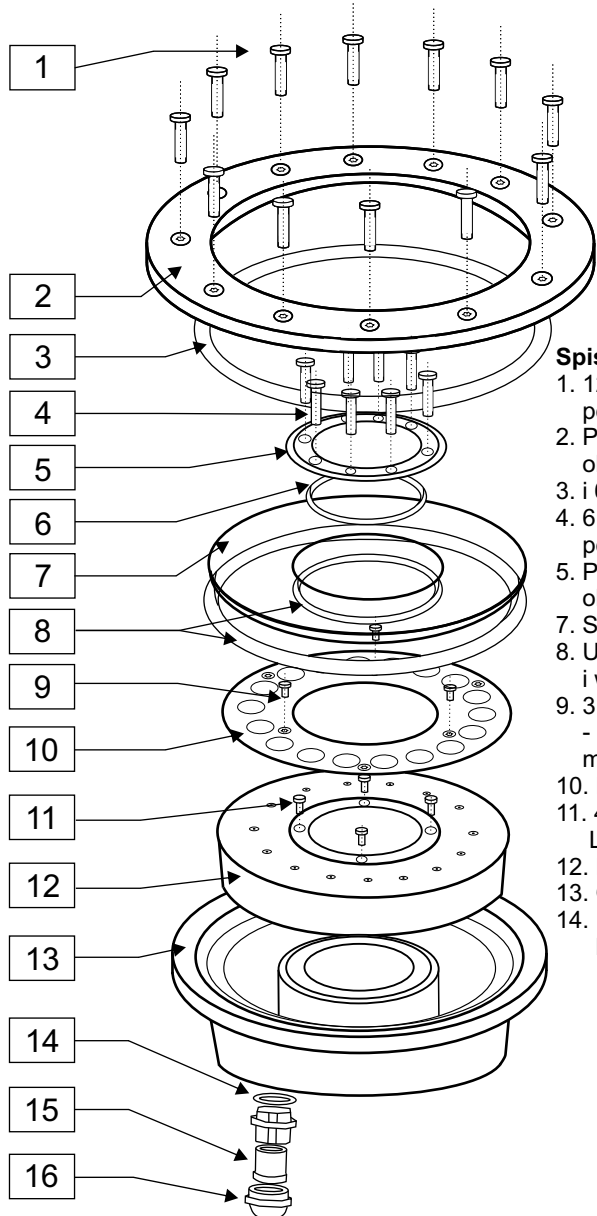
- ❶ 18 diod LED
- ❷ Przelotowy otwór na dyszę fontanny
- ❸ Obudowa z mosiądzu

## 5. Rysunek złożeniowy

Po odkręceniu śrub pokrywy i zdjęciu szyby wraz uszczelkami, należy odkręcić 3 śruby typu TORX, oznaczonymi na maskownicy strzałkami.

**Po odkręceniu modułu LED należy go odstrożnie wyciągnąć i uważać by nie uszkodzić diod LED. Jest to element szczególnie wrażliwy na jakiegokolwiek uszkodzenia mechaniczne.**

Po podłączeniu przewodu lampę należy zgodnie z poniższym rysunkiem złożyć i szczelnie skrócić.

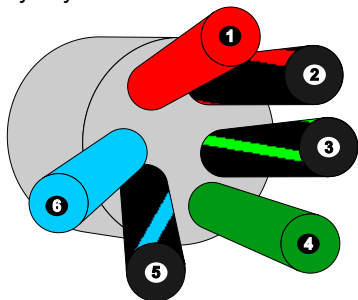


### Spis części:

1. 12 wkrętów (Torx T20) dokręcające pokrywę zewnętrzną pierścienia
2. Pokrywa zewnętrznego pierścienia obudowy
3. i 6. Uszczelki
4. 6 wkrętów (Torx T20) dokręcające pokrywę wewnętrzną pierścienia
5. Pokrywa wewnętrznego pierścienia obudowy
7. Szyba
8. Uszczelki przylegające do zewnętrznej i wewnętrznej krawędzi szyby.
9. 3 wkręty maskownicy (Torx T10) - oznaczone strzałkami na maskownicy)
10. Maskownica wraz soczewkami
11. 4 śruby imbusowe mocujące moduł LED
12. Moduł z diodami LED
13. Obudowa
14. 15. 16. Elementy przepustu kablowego

## 6. Schemat podłączenia

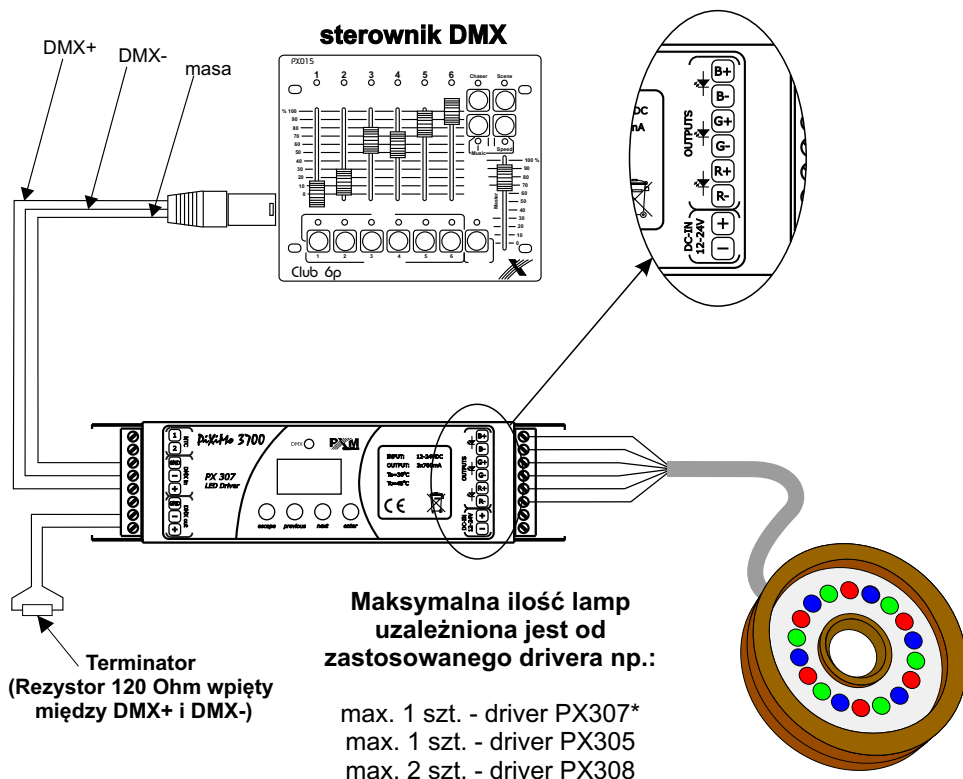
Podłączenie lampy odbywa się za pomocą przewodu 6-cio żyłowego, np. przedstawionego na poniższym rysunku.



- ❶ RED + (czerwony)
- ❷ RED - (czarny z czerwonym paskiem)
- ❸ GREEN - (czarny z zielonym paskiem)
- ❹ GREEN + (zielony)
- ❺ BLUE - (czarny z niebieskim paskiem)
- ❻ BLUE + (niebieski)

Przykładowe podpięcie lampy PX201 do drivera PX307.

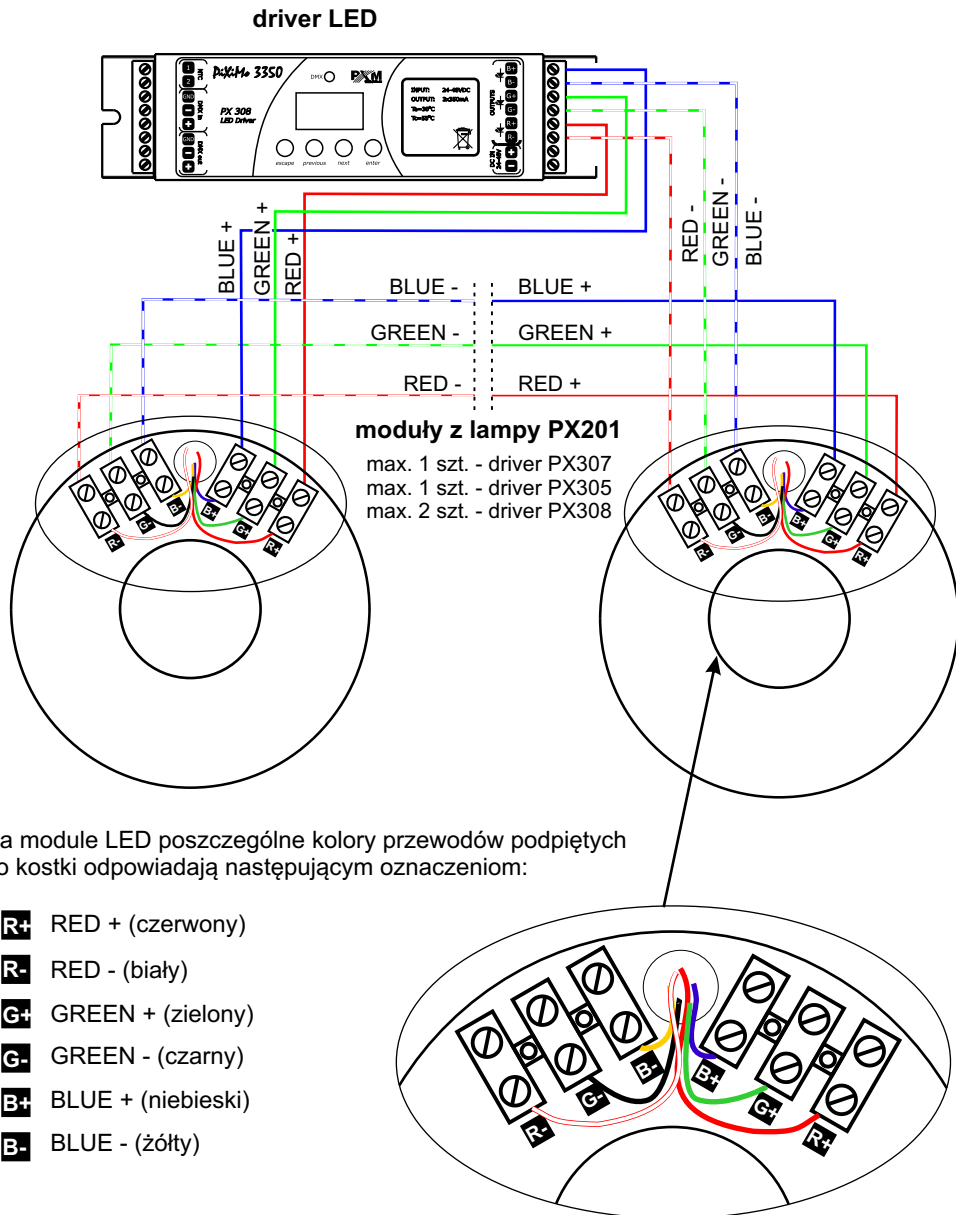
Przewody powinny być podłączone z zachowaniem odpowiedniej kolejności kolorów.



\*Driver PX307 można stosować wyłącznie dla lampy zamontowanej pod wodą, lub w większości w wodzie!!!

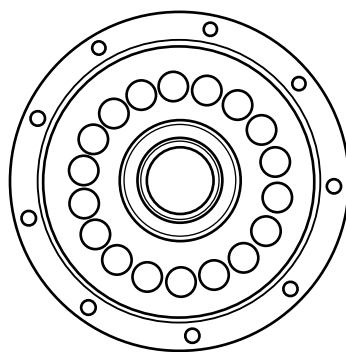
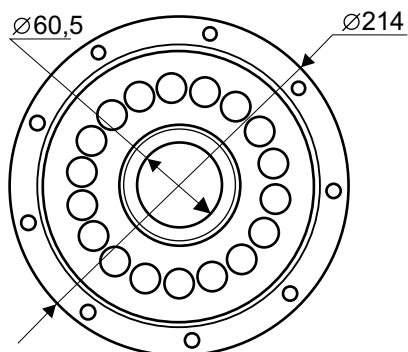
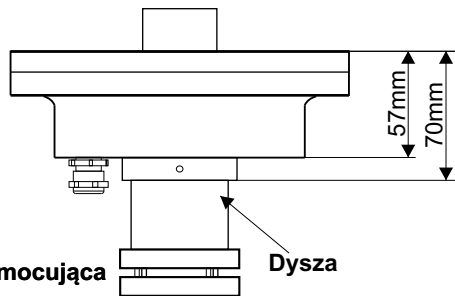
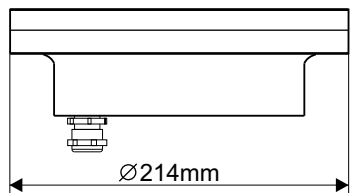


## Schemat podłączenia kabli pomiędzy modułem LED w lampie PX201 a driver'em LED:



**Zgodnie z tymi oznaczeniami oraz z zachowaniem odpowiedniej kolejności na wejściu do driver'a LED należy podłączyć do kostki przewód zasilający!**

## 7. Wymiary



## 8. Dane techniczne

Ilość diod: 18

Zasilanie przy pracy:

w powietrzu 3 x 350mA

w wodzie 3 x 700mA

Dostępne kolory diod: RGB, RGBW, monochromatyczne

Klasa szczelności: IP 68

Obudowa: Brąz

Waga: 6,1 kg

Wymiary: Średnica: 214 mm

Średnica wew.: 60,5 mm

Całkowita wysokość lampy: 57 mm



ul. Przemysłowa 12  
30-701 Kraków

tel: 12 626 46 92  
fax: 12 626 46 94

e-mail: info@pxm.pl  
http://www.pxm.pl

## DEKLARACJA ZGODNOŚCI z dyrektywą nr 2006/95/WE

Nazwa producenta: PXM Marek Żupnik spółka komandytowa

Adres producenta: ul. Przemysłowa 12  
30-701 Kraków

*deklarujemy, że nasz wyrób:*

Nazwa towaru: **PxRing 18 B**

Kod towaru: **PX201**

*jest zgodny z następującymi normami:*

**PN-EN 60598-1:2011**

**PN-EN 62031:2010**

**PN-EN 62471:2010**

*Dodatkowe informacje:*

1. PX201 może być zasilany wyłącznie z driverów o wyjściowym napięciu mniejszym od 50V.



Marek Żupnik spółka komandytowa  
30-701 Kraków, ul. Przemysłowa 12  
NIP 677-002-54-53

Kraków, 11.02.2013

mgr inż. Marek Żupnik.